

ЛОЖА КАК ЖИВОЙ ОРГАНИЗМ

Зодческая работа брата В.Р.

То, что внизу, аналогично тому, что
вверху.

И то, что вверху, аналогично
тому, что внизу,...

Гермес Трисмегист. «Изумрудная Скрижаль».

Задача этой работы в том, чтобы проследить аналогию в структуре и функции между человеком, созданным «по образу и подобию Божию», и масонской ложей, как живым организмом, клеточками которого являются собравшиеся братья и сёстры. Из анализа этой аналогии можно будет понять, что именно из закономерностей гармонично устроенного человеческого организма мы можем применить в устройении масонской ложи.

Самой древней структурой, регулирующей деятельность целостного человеческого организма, является система органов, называемая наукой, - железы внутренней секреции. Железы внутренней секреции регулируют процессы внутри организма с помощью вырабатываемых ими химических веществ.

Анатомически и гистологически¹ ткань железы отличается от ткани нервной системы. В человеческом организме немало желёз внешней секреции (пищеварительные, потовые и др.), но все они выполняют очевидные функции и выделяют свою секрецию в соответствующие полости человеческого тела, либо наружу. Железы же внутренней секреции не имеют выводных протоков для секрета, их секреция, попадает прямо в кровь, и основные действующие химические вещества этих секретов мы

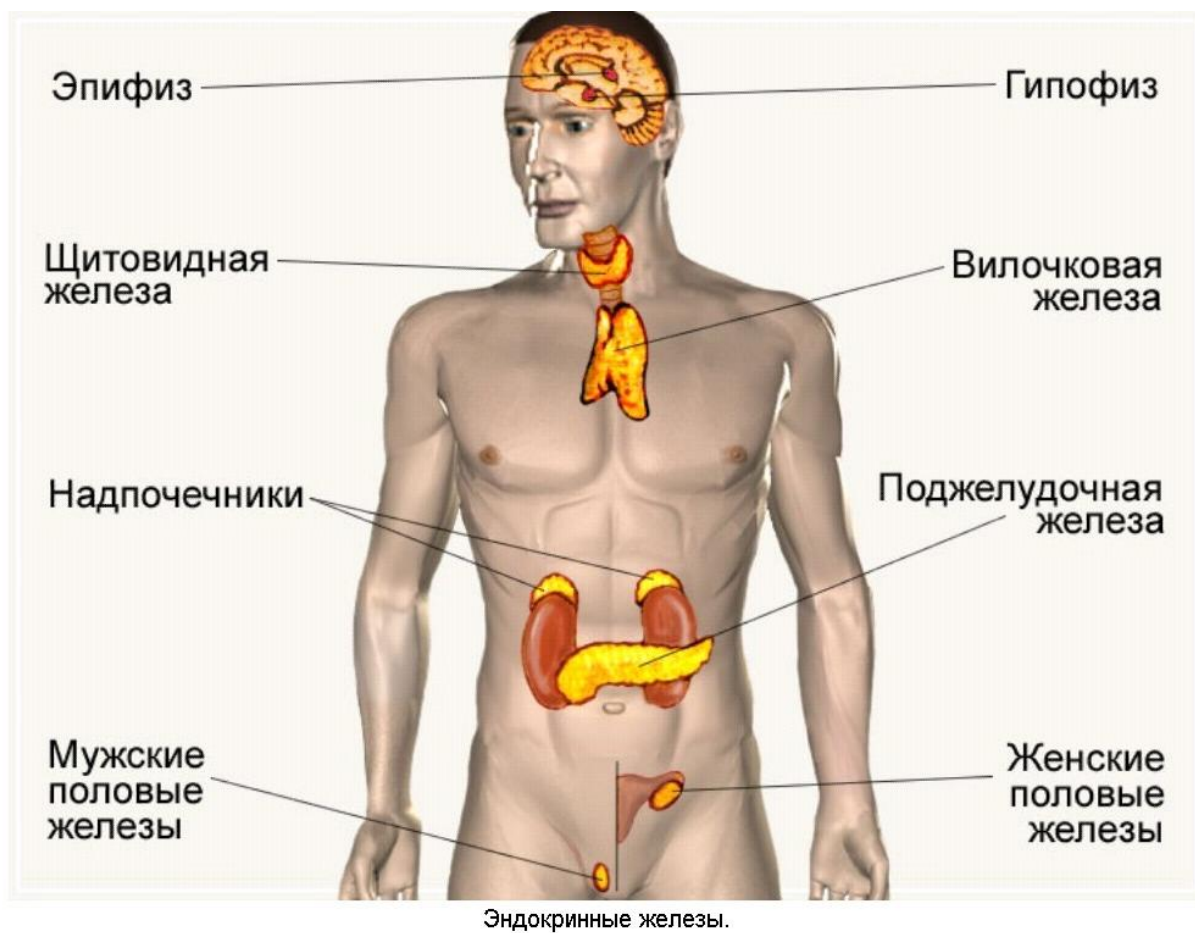
¹ Гистология – наука о тканях живых организмов, их клеточном составе, способах соединения и взаимодействия на клеточном уровне. У слова «ткань», применительно к живому, организму есть интересная ассоциация: ткань всегда ткёт на определённой основе, соответственно у клеточной структуры есть *основа*, эту основу называют эфирным телом. Именно в этом эфирном теле восточная наука определяет энергетические центры, чакры. Эту основу, эфирное тело, западной науке удалось визуализировать с помощью эффекта газоразрядной визуализации, эффекта Кирлиана.

называем ГОРМОНЫ². Но и нервная система регулирует органы тела с помощью химических веществ. На конце каждого отростка нервной клетки есть образование, называемое «синапс»³. Синапс переводит электрический импульс, язык на котором «разговаривает» нервная система (это системный уровень организации), в выброс химических веществ, то есть на язык, который «понимают», на котором «разговаривают» клетки (это предшествующий системному – клеточный уровень организации). Клетки тела «понимают» только язык химических веществ, поэтому все регулирующие воздействия на клетку должны иметь промежуточным этапом перевод любой энергии в энергию химических веществ и химических соединений.

Для этого исследования существенно важно, что желёз внутренней секреции в человеческом теле СЕМЬ. Это анатомический факт, который оспорить невозможно, он общепринят физиологией и медициной, а значит, утверждён в сознании всего Человечества.

² Гормон – слово, образованное от греческого «гормао» - побуждение, вызывает ещё одну просветляющую ассоциацию, это слово ассоциируется со словом «гармония». То есть гормоны - это вещества, регулирующие деятельность организма так, что он функционирует гармонично, как единое целое.

³ Синапс – в переводе с греческого – соединение, связь. Тоже ассоциируется с тем, что делает организм целостным.



Функции желёз внутренней секреции представлены в ниже приведённой таблице.

Название железы	месторасположение	краткая характеристика железы	какой гормон выделяет	действие гормона
1. Шишковидное тело - эпифиз	Над крышей среднего мозга, относится к эпиталамусу	Напоминает по форме еловую шишку. Развивается до 8 лет	мелатонин	Развитие пигментных клеток кожи; оказывает влияние на другие железы, регулируя половое созревание; регулирует суточную и сезонную активность организма. Гипофункция – раннее половое созревание Гиперфункция – позднее половое созревание
2. Гипофиз	Расположен в ямке турецкого седла клиновидной кости; связан с гипоталамусом. Образует единую гипоталамо-гипофизарную систему.	Овальный по форме, имеет две доли: передняя – аденогипофиз, задняя - нейрогипофиз	Аденогипофиз: гонадоотропин, тиреотропин, АКТГ (адренокортикотропный гормон), соматотропный гормон СТПГ. Нейрогипофиз: вазопрессин, окситоцин, пролактин.	Влияет на: гонадотропин-половые железы, тиреотропин-щитовидная железа, АКТГ-надпочечники, СТПГ- на рост (гиперф. – акромегалия :усиление поступления в кровь гормонов роста у взрослых, гигантизм; гипоф. – карликовость). Вазопрессин-повышает кровяное давление. Окситоцин - усиливает сокращение гладкой мускулатуры (матки, мочевого пузыря, кишечника), пролактин- вырабатывает молоко.
3. Щитовидная железа.	Непарный орган, расположен в области шеи на передней ее поверхности.	Состоит из двух долей, примыкает к трахее, гортани, пищеводу, а спереди покрыта мышцами	Тироксин, тиреокальцитонин	Повышает обмен веществ. Влияет на формирование костей; гипофункция (при врожденном отсутствии или недоразвитии железы) – задержка роста и психического развития, отечность кожи, микседема, кретинизм. Гиперфункция – базедова болезнь: увеличение железы, пучеглазие, учащение сердечных сокращений.

4.Парашитовидные железы.	Входят в состав щитовидной железы: по две железы в каждой доле.	Развиваются в зародышевом периоде, заканчивают развитие у взрослого человека.	Паратирин.	Влияет на отложение кальция в костях. Удаление этих желез приводит к сильным судорогам, смерти. Обеспечивает постоянство уровня кальция и фосфора в крови. Гипофункция – заболевание, характеризующиеся судорожным сокращением мышц.
5. Тимус = вилочковая железа = зобная железа	Позади рукоятки грудины	Состоит из двух долей. Содержит Т – лимфоциты. До 20 лет развивается, а после – атрофируется.	Тимозин	Угнетает развитие половых желез, усиливает рост организма, задерживает кальций в костях, снижает функции щитовидной железы.
6. Надпочечники.	Расположены под верхним полюсом почек, на уровне 11-12 грудных позвонков.	Парные железы. Состоит каждый надпочечник из мозгового и коркового слоев. Окончательно развивается к 10 – 12 годам	Корковый слой – кортикостероиды. Мозговой слой – адреналин, норадреналин.	Усиливает обменные процессы организма. Оказывает возбуждающие действие на нервную и сердечно-сосудистую системы. Стресс - реакция, приспособительная реакция. При гипофункции – аддисонова болезнь (бронзовая кожа).
7. Поджелудочная железа.	Под желудком	Железа смешанной секреции: выделяет поджелудочный сок и гормон. Состоит из островков.	Инсулин, глюкагон	Способствуют отложению углеводов в виде гликогена в печени и мышцах. Стимулируют расщепление гликогена и жиров с выделением энергии. При поражении островков поджелудочной железы развивается диабет.
8. Половые железы.			Половые гормоны	Рост и развитие половых органов, развитие скелета, жиротложение, развитие вторичных половых признаков. (развитие гортани, молочных желез, волосяного покрова).

В представленной таблице официальная наука лукавит. До сих пор не известны достоверно гормоны, которые выделяют шишковидная железа (эпифиз) и тимус. Дорогие мои, за окном 21-й век, генетики в хромосомах как в своём огороде роются, а для этих двух желёз внутренней секреции не открыта их секреция, их гормоны? В чём причина? Неужели из более чем ста пятидесяти лет изучения гормонов не нашлось амбициозного биохимика, который бы сказал себе: «Открою эти гормоны и получу Нобелевскую премию!»? Причин видится две. Первая – эти железы – пример готового к использованию, но не используемого механизма человеческого тела, то есть внешний механизм готов, а внутреннее развитие отстаёт. Эти железы не единственный пример не используемого механизма в человеческом теле. Вторая причина – защита информации. Нам не открыто это знание, потому что опасность его разрушительного применения человеком очень высока, то есть состояние сознания Человечества и его моральное развитие таково, что доверить нам это знание нельзя. Опять внутреннее развитие не дотягивает до подготовленных возможностей механизма физического тела. Это указание нам, на что должна быть направлена наша работа по обработке камня.

Однако восточная наука даёт нам знание о более тонкой структуре человеческого тела, которая определяет состояние плотного физического тела. Речь идёт об эфирном теле и энергетических центрах в нём, которые восточная наука называет: чакры. Эфирное тело и энергетические центры в нём не даны большинству Человечества в непосредственном восприятии. Однако есть люди, которые развили способность видеть эти структуры. Западная наука открыла способ визуализировать эти структуры аппаратным методом – это уже упоминавшийся нами эффект Кирлиана. На настоящий момент самым крупным специалистом в этой области является профессор Н.Г. Коротков, работающий ныне в Институте физической культуры им. П.Ф. Лесгафта. Это знание пока не общепризнанно, но признание его не за горами.

Существенно для нашего исследования то, что чакр, выделяемых восточной наукой тоже СЕМЬ.



Если мы рассмотрим анатомические соотношения ЧАКР эфирного тела, то мы увидим *полное соответствие* семи ЧАКР и семи желёз внутренней секреции человека.

Но здесь возникают вопросы. Энергетических центров в эфирном теле как минимум сорок девять. Почему же выделены именно эти семь центров?

Ответ оказался простым и вдохновляющим. Приходя в Ложу мы проходим СИМВОЛИЧЕСКОЕ посвящение. Но наличие символа гарантирует наличие реальности, которую этот символ обозначает. Это значит, что есть человеческие существа проходящие РЕАЛЬНОЕ посвящение. Так вот при прохождении реального посвящения человеком именно через эти семь энергетических центров эфирного тела геометрически точно проводится энергия, которая повышает вибрационную активность чакр и стабилизирует их. В результате автоматически изменится состояние желёз внутренней секреции, а соответственно и плотного тела человека. В результате проявляются сверхспособности и новые качества человека.

Теперь соотнесём всю эту информацию с деятельностью масонской ЛОЖИ.

Согласно катехизису первого градуса вопросы и ответы, касающиеся функции ЛОЖИ звучат так.

В – Где ты был принят в число Вольных Каменщиков?

О – В Ложе верной и совершенной.

В – Что делает Ложу верной и совершенной?

О – Трое управляют ей, Пятеро освещают ее, и Семеро делают её верной и совершенной.

Существенно для нашего исследования, что именно СЕМЬ офицеров Ложы делают её верной и совершенной, то есть гармонично работающей, правильно исполняющей свою функцию и предназначение.

Аналогия в строении человеческого тела, как в его плотной (железы внутренней секреции), так и в его эфирной составляющей (чакры), со структурой масонской ложи очевидна.

Но и человеческое тело, и масонская Ложа это только тела истины. То есть только третий аспект Бога, Великого Архитектора Вселенной. Каждое из этих тел приводится в проявление вторым аспектом Бога (Великого Архитектора Вселенной) – Душой. Душой человека и душой Ложы соответственно. Но Душа – это посредник между телом и Духом – первым аспектом Бога (Великого Архитектора Вселенной), «Кем мы живём и движемся и существуем».

А значит первопричину семеричного строения и человеческого тела, и Ложы мы должны искать в свидетельствах о Духе. Это свидетельство всегда находится перед нами в наших ритуальных работах – это Книга Священного Закона, лежащая на нашем алтаре. И здесь мы находим свидетельство о «Семи Духах перед престолом Бога». (Откровение святого Иоанна Богослова (Апокалипсис) 4:5). Этих божественных энергий пророк Исаия насчитывает семь; у евреев число семь означает множество. Он говорит: «И произойдет отрасль от корня Иессеева и цвет от него произойдет; и почиет на нем семь духов: дух премудрости и разума, ведения и благочестия, совета, крепости и страха» (Ис.11,1-2) (25,с.9). Вот первопричина, от которой исходят все семеричности.

Припомним эпиграф к этой работе:

То, что внизу, аналогично тому, что
вверху.

И то, что вверху, аналогично
тому, что внизу,...

Гермес Трисмегист. «Изумрудная Скрижаль».

Эти Семь Духов или Семь Лучей, исходящих от Единого Бога, каждый имеет свою характеристику. Они определяют качества Души, и, в конечном итоге, строение тела человека или Ложи. Но поскольку строительство ещё не завершено, мы имеем не совершенный промежуточный результат, трудиться над завершением которого есть наше предназначение. И предназначение человека, и предназначение Ложи.

Задумываемся ли мы, дорогие мои, о предназначении нашей Ложи, о цели её создания, о её судьбе в общем движении Человечества? Понимание этого, хотя бы в небольшой степени, будет сильно способствовать и единству Ложи и её гармоничному функционированию.

Уровень нашего нынешнего развития не позволяет нам подняться до непосредственного переживания семеричности Лучей, исходящих от Бога, Великого Архитектора Вселенной. Но насколько возможно мы способны облечь в изобретённые человеком слова психологические характеристики этих Семи Лучей. Вот они.

ОПИСАНИЕ СЕМИ ЛУЧЕЙ

«Согласно изначальному Плану единая Жизнь стремилась к расширению и от центрального вихря отделились семь зонов, или эманаций, и активно повторили предыдущий процесс во всех его деталях. Они тоже вступили в проявление и при выражении активной жизни, наделенной качеством любви и ограниченной внешним феноменальным явлением, вовлеклись во вторичную деятельность, став семью Строителями, семью Источниками **23]** жизни и семью Риши всех древних писаний. Это первичные психические Сущности, наделенные способностью выражения любви и перехода из субъективного бытия в объективное становление. Этим семь мы называем различными именами в следующем порядке.

1. *Владыка Могущества или Воли.* Эта Жизнь изъявляет волю к любви и использует могущество как выражение божественного благодеяния.
2. *Владыка Любви-Мудрости,* Который является воплощением чистой любви и считается эзотеристами столь же близким сердцу Солнечного Логоса, сколь близок был сердцу Христа из Галилеи Его возлюбленный ученик. Эта Жизнь наделяет каждую форму качеством любви с её более материальным проявлением – желанием, и является принципом притяжения природы и хранителем Закона Притяжения, который представляет собой жизненную демонстрацию чистого Бытия.
3. *Владыка Активного Интеллекта.* Его работа более тесно связана с материей. Он действует как мотивирующий импульс в начальной работе творения. Он обеспечивает человечество обширным полем эксперимента и опыта.

Здесь я хотел бы отметить, что когда я использую личные местоимения применительно к этим **24]** великим силам и говорю о них в понятиях личности, не следует обвинять меня в Их персонификации. Я имею в виду сущность, чистое Бытие, а не человеческую личность. Но при ограничениях, существующих в

языке, и при обучении тех, кто мыслит в терминах низшего конкретного ума и чья интуиция дремлет или только едва пробуждается, я вынужден выражаться иносказательно и использовать язык словесных символов. Хочу также подчеркнуть, что все мои утверждения делаются в связи с нашей планетой и адаптированы для понимания человечеством этой планеты. Описываемая мной работа составляет лишь часть работы этих Существ. Каждое из Них имеет собственную задачу и сферу влияния, а так как наша Земля не входит в число семи священных планет (и не является телом проявления ни одного из семи основных Лучей), то в целях и видах активности этих Существ ей отведена лишь второстепенная роль.

4. *Владыка Гармонии, Красоты и Искусства.* Главная задача этого Существования – создание Красоты (как выражения истины) в результате свободного взаимодействия жизни и формы и в соответствии с тем образом Красоты, который заложен в начальном плане, существующем в уме Солнечного Логоса.
5. *Владыка Конкретного Знания и Науки.* У этой Великой Жизни такая же тесная связь с умом творческого **25]** Божества, как у Владыки Второго Луча – с сердцем того же Божества. В настоящее время влияние Его велико, но не так сильно, как будет позднее. Наука – это психологическое раскрытие в человеке, соответствующее этому лучевому влиянию и только начинающее свою реальную работу. Влияние этого Владыки возрастает в могуществе, тогда как влияние шестого Владыки идёт на убыль.
6. *Владыка Преданности и Идеализма.* Это солнечное Божество представляет собой особое и характерное выражение качества Солнечного Логоса. Воинственное отстаивание идеала, однонаправленная преданность жизненному намерению и божественная искренность характеризуют этого Владыку, накладывая отпечаток на всё, что входит в тело Его проявления.
7. *Владыка Церемониального Порядка или Магии* сейчас набирает силу и медленно, но верно усиливает своё влияние. Оно наиболее ощутимо на физическом плане вследствие точного числового соотношения **26]** (например) между Владыкой Седьмого Луча и седьмым планом, физическим, а седьмая коренная раса увидит совершенное выражение закона и порядка. Этот Луч порядка и его выход на сцену частично является причиной нынешней тенденции к диктатуре правительств и усилению власти центральных правительственных органов».

А.А. Бейли. Эзотерическая Психология. Т. 1, стр. 22-26 издания на английском языке.

Особое внимание мы должны уделить энергии Седьмого Луча, так как именно Седьмой Луч энергетизирует масонство как целое. Энергия Седьмого Луча кроме вышеприведённого характеризуется как: 1) энергия Закона и Порядка; 2) энергия Ритуальной благопристойности; и 3) энергия Церемониальной магии. Смысл каждого из этих определений может быть раскрыт в практике оккультной медитации. На настоящий момент это просто мало значащие для нас слова.

Мы подошли в нашем исследовании к точке, где необходимо соотнести энергетические характеристики Семи Лучей и функции офицеров Ложи. Понимая энергии, проводимые каждым из семи офицеров, мы точнее

поймём функцию той или иной должности в Ложе, и точнее сможем взаимодействовать, исполняя соответствующие должности в ритуале. Работа не простая, но необходимая, иначе как соотносить План Великого Архитектора Вселенной и наше ритуальное воплощение этого Плана? Всё, что мы делаем в ритуале должно исполняться сознательно и осмысленно, иначе наше ритуальное действие тщетно.

Досточтимый Мастер.

Руководитель Ложы, организатор и направляющая сила в работах и жизнедеятельности ложы. Функция Досточтимого Мастера соотносится с энергией 1-го Луча, энергии Цели, Воли и Могущества. В человеческом теле соответствиями Досточтимому Мастеру являются чакра, расположенная над головой, и соответствующая ей железа внутренней секреции – шишковидная (эпифиз). Интересный факт: короны фараонов Египта такой формы, что скрывают пространство, где должна располагаться именно эта чакра.

1-й Блюститель.

Левая рука ⁴ (принимающая от Д.:М.:) Досточтимого Мастера в управлении Ложей. Отвечает за обучение подмастерьев. Функция 1-го Блюстителя соотносится с энергией 2-го Луча, энергии Любви и Мудрости. Он с Любовью и Мудростью должен воспитывать тех, кто уже прошёл какой-то путь и обладает какими-то знаниями, а, соответственно, зачастую проявляет амбиции и утверждает собственное мнение. Это подмастерья. Без энергии Любви и Мудрости здесь не обойтись. В человеческом теле соответствиями 1-му Блюстителю являются сердечная чакра, и железа внутренней секреции – тимус.

2-й Блюститель.

Правая рука (отдающая) Досточтимого Мастера в управлении Ложей. Отвечает за обучение учеников, находящихся под обетом ритуального молчания и безропотно (в связи с малым опытом) принимающие от 2-го Блюстителя начальные знания. 2-й Блюститель исполняет обязанности отдающего знания. Функция 2-го Блюстителя соотносится с энергией 3-го Луча, энергией Активного интеллекта, мотивирующего импульса в начальной работе обработки камня. В человеческом теле соответствиями 2-му Блюстителю являются чакра, расположенная между бровями, и железа внутренней секреции – гипофиз, со всеми многочисленными вырабатываемыми этой железой гормонами, многие из которых выполняют функцию регулирования других желёз внутренней секреции.

⁴ Эзотерический принцип ритуала – принимать левой рукой и отдавать правой рукой.

Оратор.

Совесть Ложи, хранитель Ритуала и традиций. Единственный, кто может прервать речь Досточтимого Мастера. Когда Оратор требует применить какую-либо статью Регламента, но его указанию не следуют, он имеет право просить включить свое предписание или заключение вместе с обоснованием в протокол собрания. Функция Оратора соотносится с энергией 4-го Луча, энергией Гармонии достигаемой через конфликт. В человеческом теле соответствиями Оратору являются чakra расположенная на уровне крестца (сакральная – от латинского *sacrum* - крестец), и железы внутренней секреции – половые.

Секретарь.

Офицер фиксирующий и конкретизирующий всё, происходящее в Ложке. Функция Секретаря соотносится с энергией 5-го Луча, энергией Конкретного Знания и Науки. В человеческом теле соответствиями являются горловая чakra, и железа внутренней секреции – щитовидная.

Обрядоначальник.

Офицер, отвечающий за внутреннее убранство и порядок в ложке. Функция Обрядоначальника соотносится с энергией 6-го Луча, энергией Преданности и Идеализма. В человеческом теле соответствиями Обрядоначальнику являются чakra солнечного сплетения, и железа внутренней секреции – поджелудочная.

Эксперт.

Офицер, который активно участвует в ритуале; он готовит, сопровождает и наставляет кандидатов в первых трёх символических градусах; он же раздаёт и собирает шары при голосовании. Функция Эксперта соотносится с энергией 7-го Луча, энергией Закона, Порядка, Ритуальной благопристойности и Церемониальной магии. В человеческом теле соответствиями Эксперту являются чakra, расположенная ниже основания позвоночника, и железа внутренней секреции – надпочечники.

Таковы соответствия семи основных офицерских должностей в Ложке. Но в Ложке исполняются и другие офицерские обязанности и функции.

Казначей.

Хранитель финансовых средств Ложы. И какой бы важной ни казалась эта функция, Казначей не входит в число семи обязательных для ритуала офицерских должностей. Вот как говорит об этом С.П. Карпачёв в словаре «Масоны»: «В некоторых ритуалах Казначей не входит в число 7 обязательных мастеров ложи, так как формально проводить ритуальные работы можно и без него». (С.П. Карпачёв, словарь «Масоны», стр. 200-201) Деньги, которыми распоряжается Казначей – это кристаллизованная прана или жизненность, куда направляются деньги, там активность, движение и развитие. В человеческом теле эту функцию выполняет энергетический центр и физический орган – селезёнка.

Привратник.

Функция Привратника должна сочетать чувствительность к внешним воздействиям и защиту от нежелательных воздействий. Орган в человеческом теле, который выполняет обе эти функции – это кожа.

Госпитальер.

Функция этого офицера – защита страждущих. Эту функцию в человеческом теле выполняет иммунная система.

Надеюсь, что аналогии, затронутые в этой работе, приведут к дальнейшим размышлениям и осмыслению функций, исполняемых нами в Ложе, и позволят всё более и более приближаться к тому, как ритуальная работа в Ложе запланирована Великим Архитектором Вселенной.

Dixi